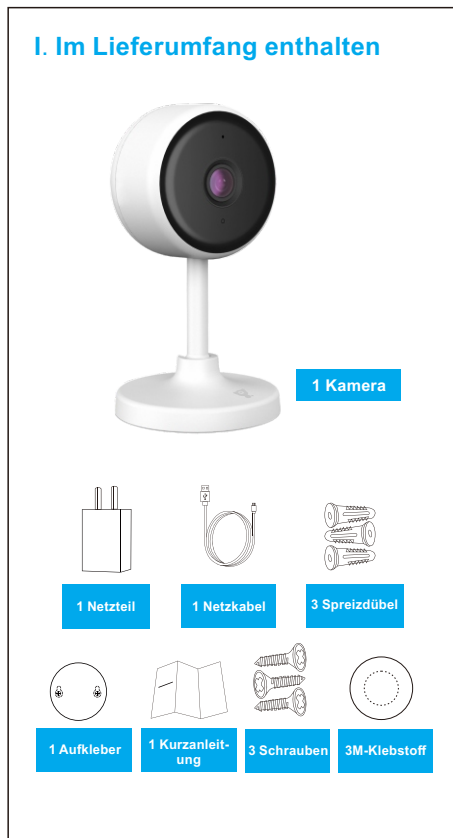




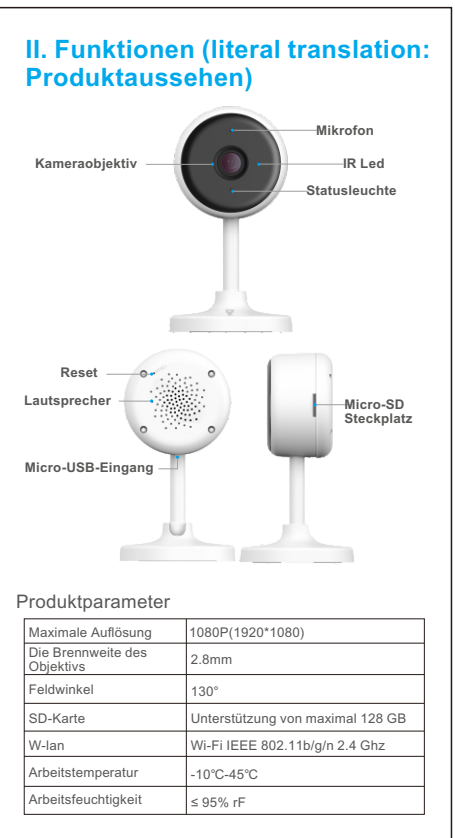
Schnellinstallations-Anleitung für die Littelf Smart Home Kamera

Vielen Dank, dass Sie sich für die Littelf Smart Home Kamera entschieden haben. Bitte lesen Sie vor der Anwendung die Kurzanleitung sorgfältig durch und bewahren Sie diese gut auf.

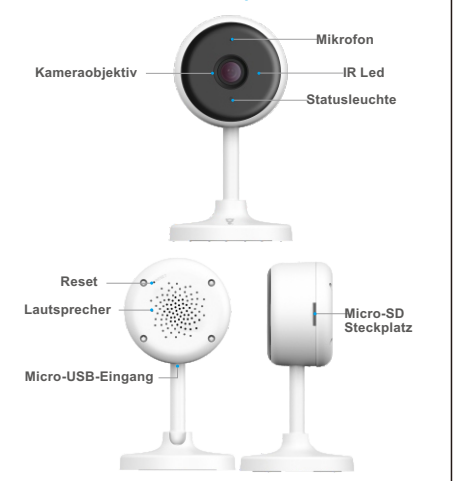


1. Im Lieferumfang enthalten

- 1 Kamera
- 1 Netzteil
- 1 Netzkabel
- 3 Spreitzblei
- 1 Aufkleber
- 1 Montageanleitung
- 3 Schrauben
- 3M Klebstoff

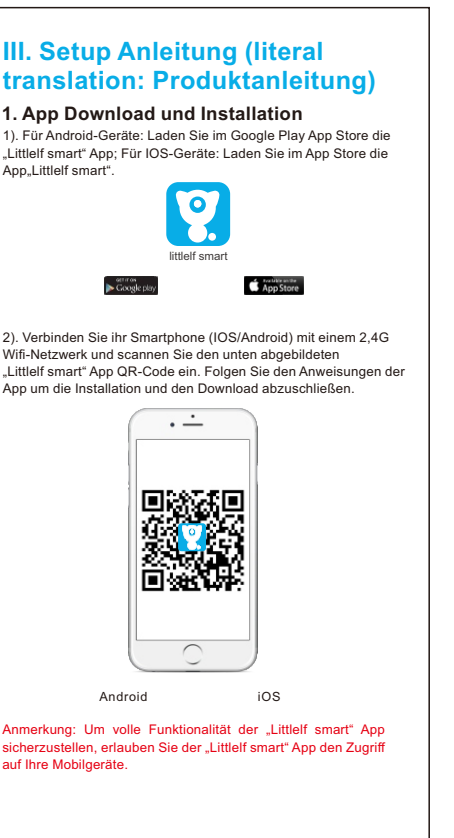


II. Funktionen (literal translation: Produktaussehen)



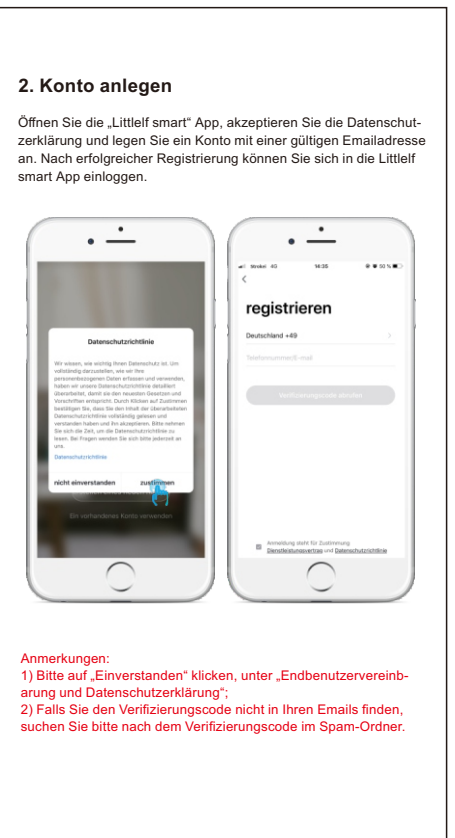
Produktparameter

| | |
|------------------------------|----------------------------------|
| Maximale Auflösung | 1080P(1920*1080) |
| Die Brennweite des Objektivs | 2,8mm |
| Feldwinkel | 130° |
| SD-Karte | Unterstützung von maximal 128 GB |
| WLAN | Wi-Fi IEEE 802.11b/g/n 2.4 GHz |
| Ambientemperatur | -10°C-45°C |
| Arbeitsfeuchtigkeit | ≤99%rH |



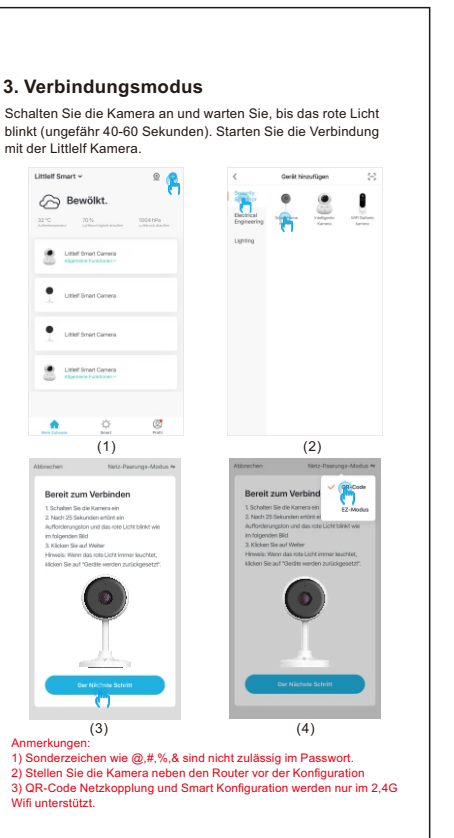
III. Setup Anleitung (literal translation: Produktanleitung)

- 1. App Download und Installation**
- Für Android-Geräte: Laden Sie im Google Play App Store die "Littelf smart" App. Für iOS-Geräte: Laden Sie im App Store die "Littelf smart" App.
- 2.** Verbinden Sie Ihr Smartphone (iOS/Android) mit einem 2.4G WLAN-Netzwerk und scannen Sie den unten abgebildeten "Littelf smart" App QR-Code ein. Folgen Sie den Anweisungen der App um die Installation und den Download abzuschließen.
- Anmerkung:** Um viele Funktionen der "Littelf smart" App sicherzustellen, erlauben Sie der "Littelf smart" App den Zugriff auf Ihre Mobilgeräte.



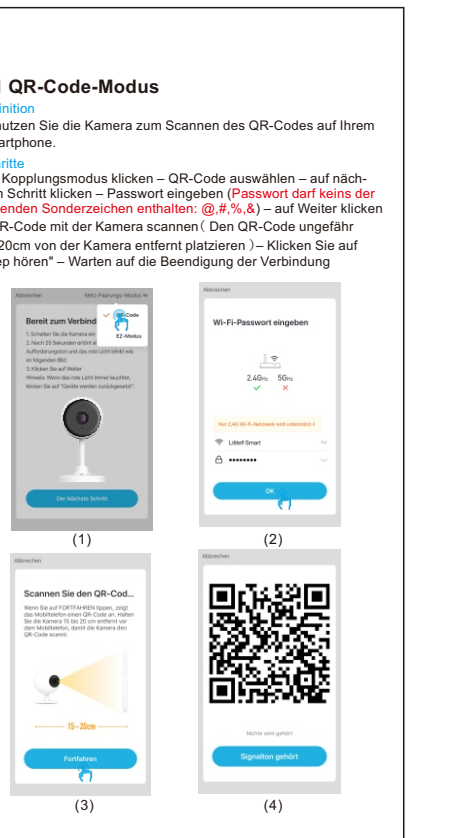
2. Konto anlegen

- Öffnen Sie die "Littelf smart" App, akzeptieren Sie die Datenschutzerklärung und legen Sie ein Konto mit einer gültigen E-Mail-Adresse an. Nach erfolgreicher Registrierung können Sie sich in der Littelf smart App einloggen.
- Anmerkungen:**
- Bitte auf "Einverstanden" klicken, unter "Endbenutzervereinbarung und Datenschutzerklärung".
 - Falls Sie den Verifizierungscode nicht in Ihrem E-Mail-Feld finden, suchen Sie bitte nach dem Verifizierungscode im Spam-Ordner.



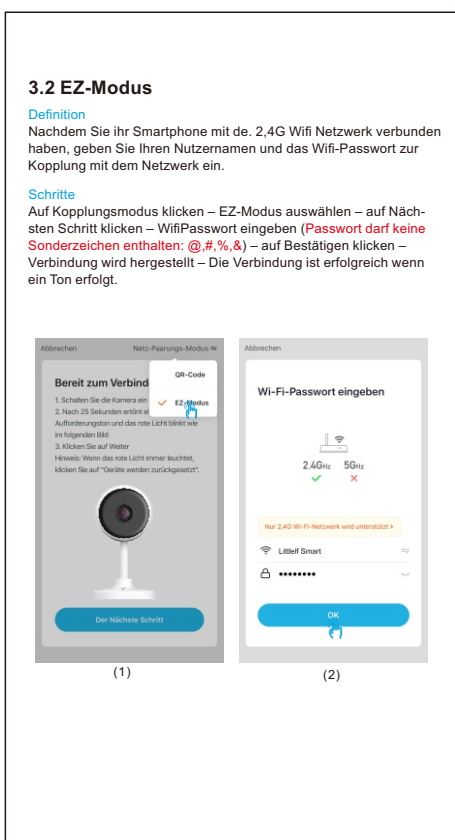
3. Verbindungsmodus

- Schalten Sie die Kamera an und warten Sie, bis das rote Licht blinkt (ungefähr 40-60 Sekunden). Starten Sie die Verbindung mit der Littelf Kamera.
- Anmerkungen:**
- Sonderzeichen wie @, #, %, & sind nicht zulässig im Passwort.
 - Bitte stellen Sie sicher, dass die Kamera während der Verbindung mit Strom versorgt wird.
 - QR-Code-Netzwerk und Smart-Connect-Netzwerk sind nur im 2.4G WLAN-Modus.



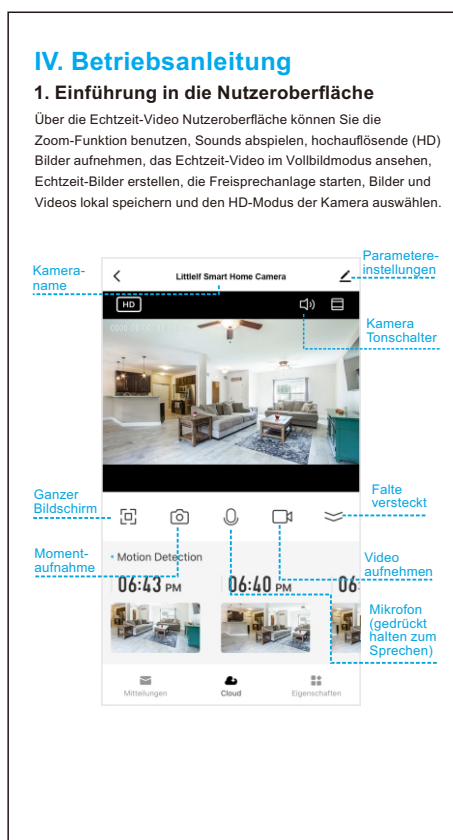
3.1 QR-Code-Modus

- Schalten Sie die Kamera zum Scannen des QR-Codes auf Ihrem Smartphone.
- Schritte:**
- Auf Kopplungsmodus klicken – QR-Code auswählen – auf nächsten Schritt klicken – Passwort eingeben (Passwort darf keine der folgenden Sonderzeichen enthalten: @, #, %, & –) auf Weiter klicken
 - QR-Code mit der Kamera scannen (Den QR-Code ungefähr 15-20cm von der Kamera entfernt platzieren) –> Klicken Sie auf "Papier hören" – Warten auf die Beendigung der Verbindung



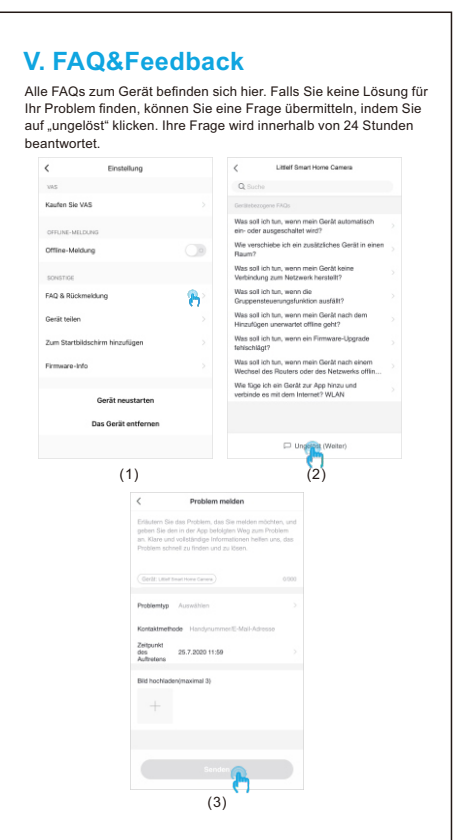
3.2 EZ-Modus

- Definition:** Nachdem Sie Ihr Smartphone mit dem 2.4G WLAN-Netzwerk verbunden haben, geben Sie Ihren Nutzernamen und das WLAN-Passwort zur Kopplung mit dem Netzwerk ein.
- Schritte:** Auf Kopplungsmodus klicken – EZ-Modus auswählen – auf nächsten Schritt klicken – WLAN-Passwort eingeben (Passwort darf keine Sonderzeichen enthalten: @, #, %, & –) auf Bestätigen klicken – Verbindung wird hergestellt – Die Verbindung ist erfolgreich wenn ein Ton erfolgt.



IV. Betriebsanleitung

- 1. Einführung in die Nutzeroberfläche**
- Über die Echtzeit-Video-Nutzeroberfläche können Sie die Zoom-Funktion benutzen, Sounds abspielen, hochauflösende (HD) Bilder aufnehmen, das Echtzeit-Video im Vollbildmodus ansehen, Echtzeit-Bilder erstellen, die Freisprechanlage starten, Bilder und Videos lokal speichern und den HD-Modus der Kamera auswählen.
- Parameter-Einstellungen:** Kamera-Tonwächler
- Garanzzeitraum:** 06:43 bis 06:40
- Mikrofon (gedrückt halten zum Sprechen):** Video



V. FAQ&Feedback

- Alle FAQs zum Gerät befinden sich hier. Falls Sie keine Lösung für Ihr Problem finden, können Sie eine Frage übermitteln, indem Sie auf „ungelöst“ klicken. Ihre Frage wird innerhalb von 24 Stunden beantwortet.
- 1) App kann nicht registriert werden
 - 2) Verbindung zum Netzwerk kann nicht hergestellt werden
 - 3) Die Kamera ist mit dem WLAN verbunden, die Stimme der Kamera wird nicht gehört.



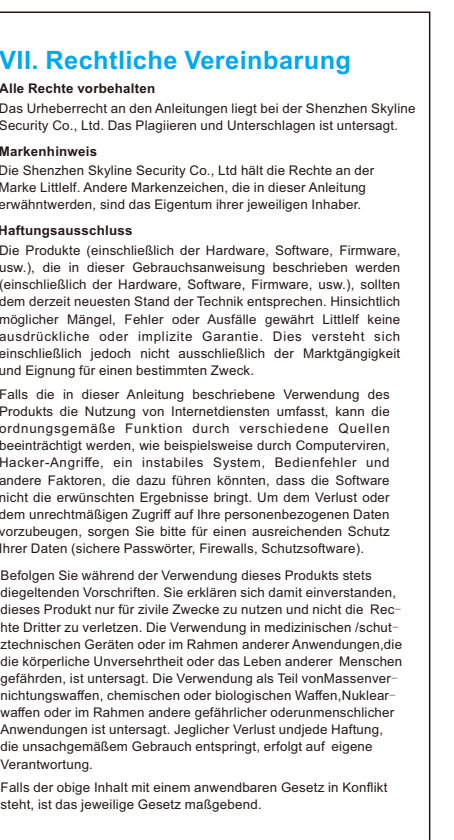
VI. Problembehandlung

- 1) App kann nicht registriert werden**
- Bitte bestätigen Sie die Endbenutzervereinbarung und Datenschutzerklärung.
 - Bitte überprüfen Sie Ihren Spam-Ordner nach dem Verifizierungscode.
 - Erlauben Sie der App während der Installation Zugriff auf Ihren Standort und weitere Rechte, das System weist Ihnen automatisch den optimalen Server zu.
 - Falls die oben genannten Lösungen nicht helfen, empfehlen wir eine Deinstallation und Neuinstallation der App. Stellen Sie sicher, dass der Zugriff auf Ihren Standort sowie alle weiteren Rechte erlaubt sind.
- 2) Verbindung zum Netzwerk kann nicht hergestellt werden**
- A) Verbindung zum WLAN kann nicht hergestellt werden:**
- Bitte aktivieren Sie DHCP auf Ihrem Router.
 - Bitte stellen Sie sicher, dass Ihre Kamera nicht gesperrt ist in den MAC-Einstellungen Ihres Routers.
 - Deaktivieren Sie die 5GHz WLAN-Funktion (Bitte Anmerkung kontaktieren Sie den Hersteller, falls Sie die 5GHz-Funktion ausschalten können).
 - Nachdem Sie mit dem 2.4GHz-WLAN verbunden sind, stellen Sie sicher, dass Ihr Smartphone eine Internetverbindung besitzt.
 - Wenn das Netzwerk normal funktioniert, resetten Sie die Kamera und verbinden Sie sich neu.
- B) WLAN-Passwort**
- Prüfen Sie, ob das WLAN-Passwort der Kamera übereinstimmt mit dem WLAN-Passwort von verbundenen Routern.
 - Prüfen Sie, ob Ihr Passwort ein leeres oder Sonderzeichen enthält (@, #, %, &).
- C) Verbindung zum 5G-WLAN ist getrennt, Verbindung zum WLAN kann nicht hergestellt werden.**
- Deaktivieren Sie das 5G-Netzwerk und aktivieren Sie das 2.4G-Netzwerk. Trainieren Sie die Verbindung von Router und starten Sie die Kamera neu.
 - Im WLAN-Namen darf "5G" nicht enthalten sein.
- 3) Die Kamera ist mit dem WLAN verbunden, die Stimme der Kamera wird nicht gehört.**
- Resetten Sie die Kamera, dann schalten Sie die Kamera aus und verbinden Sie die Kamera wieder (Nur ein Reset entfernt Netzwerke).



2. Konto anlegen

- Halten Sie das Smartphone so nah wie möglich an die Kamera und den Router beim Verbinden.
 - Schalten Sie das 5GHz-WLAN aus.
 - Ich erhalte keine Pop-up-Nachricht vom Bewegungsmelder**
- 1.** Öffnen Sie die Berechtigungs-Einstellungen in Ihrem Smartphone und aktivieren Sie die Berechtigungs-Einstellungen.
- 2.** Einige Android-Smartphones erhalten keine Berechtigungen, wenn sie in den Standby-Modus gehen.
- 3.** Schalten Sie die Bewegungserkennung aus in der App.
- 4.** SMS- und E-Mail-Nachrichten werden zurzeit nicht unterstützt.
- 5) Der Bewegungsmelder schickt zu häufig neue Nachrichten**
- Falls die Bewegungserkennungsempfindlichkeit zu hoch eingestellt ist, können auch kleine Bewegungen einen Alarm auslösen.
 - Reduzieren Sie die Bewegungserkennungsempfindlichkeit (ein niedriges Level wird empfohlen).
- 6) Nach dem Einführen einer SD-Karte wird "beschädigt" angezeigt**
- Bevor Sie eine SD-Karte einführen, trennen Sie das Gerät vom Strom. Schließen Sie das Gerät wieder an den Strom an, nachdem Sie die SD-Karte eingeführt haben.
 - Die SD-Karte muss vor dem Einführen formatiert werden. In der App können Sie die SD-Karte ganz einfach formatieren.
 - Wir empfehlen den Kauf einer SD-Karte vom Originalhersteller.
- 7) Gleichzeitiges Anschauen von Videos auf unterschiedlichen Geräten mit derselben Kamera**
- Der Hauptnutzer kann das Video unabhängig von allen, die anderen Nutzer haben nur das Recht das Video anzuschauen und Momentaufnahmen sowie Videos aufzunehmen.
 - Der Hauptnutzer kann sich mit Kontonamen und Passwort auf anderen Geräten einloggen um das Video anzuschauen sowie andere Funktionen zu nutzen.
- 8) Nutzungsbeispiele für den Reset-Knopf**
- Sie möchten die WLAN-Informationen zurücksetzen.
 - Das WLAN-Passwort ist fehlerhaft.
 - Ein WLAN-Fehler tritt vor der Verbindung zur Kamera auf.
 - Sie möchten ein neues WLAN konfigurieren.
 - Das WLAN ist nicht verfügbar.
- 9) Was kann ich tun, falls ich keine Lösung in der Q&A finde?**
- Sie können sich auf der Littelf-Webseite: www.littelf.com einloggen und dort um Hilfe bitten.



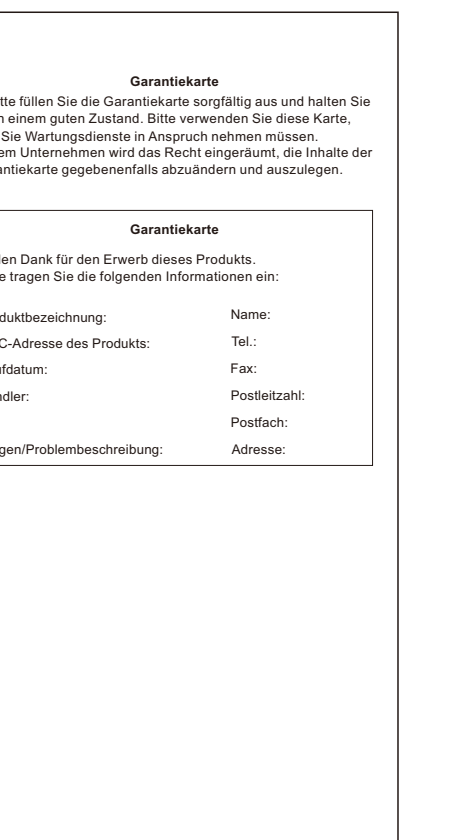
VII. Rechtliche Vereinbarung

- Alle Rechte vorbehalten**
- Dieses Unternehmen an den Anleitungen liegt bei der Shenzhen Skyline Security Co., Ltd. Das Plagieren und Unterschlagen ist untersagt.
- Markenhinweis**
- Die Shenzhen Skyline Security Co., Ltd. hält die Rechte an der Marke Littelf. Andere Markenzeichen, die in dieser Anleitung vorkommen, sind das Eigentum ihrer jeweiligen Inhaber.
- Haftungsgesetz**
- Die Produkte (einschließlich der Hardware, Software, Firmware, usw.), die in dieser Gebrauchsanweisung beschrieben werden, sind ausschließlich der Hardware, Software, Firmware, usw.), selbst dem derzeit neuesten Stand der Technik entsprechen. Hinsichtlich möglicher Mängel, Fehler oder Ausfälle gewährt Littelf keine ausdrückliche oder implizite Garantie. Dies versteht sich einschließlich, jedoch nicht ausschließlich, der Marktgängigkeit und Eignung für einen bestimmten Zweck.
- Falls die in dieser Anleitung beschriebene Verwendung des Produkts die Nutzung von Internetdiensten umfasst, kann die endgültige Funktion durch verschiedene Quellen beeinträchtigt werden, wie beispielsweise durch Computer-Viren, Hacker-Angriffe, ein instabiles System, Bedienfehler und andere Faktoren, die dazu führen können, dass die Software nicht die erwarteten Ergebnisse bringt. Um dem Verlust oder dem unrechtmäßigen Zugriff auf Ihre personenbezogenen Daten vorzubeugen, sorgen Sie bitte für einen ausreichenden Schutz Ihrer Daten (sichere Passwörter, Firewalls, Schutzsoftware).
- Belegen Sie während der Verwendung dieses Produkts stets gültigen Vorschriften. Sie erklären sich damit einverstanden, dieses Produkt nur für die Zwecke zu nutzen und nicht die Rechte Dritter zu verletzen. Die Verwendung in medizinischen (einschließlich zitierten Geräten oder im Rahmen anderer Anwendungen, die die körperliche Unversehrtheit oder das Leben anderer Menschen gefährden, ist untersagt. Die Verwendung als Teil von Massensicherheitsmaßnahmen, -überwachungen oder biologischen Waffen, nuklearen Waffen oder im Rahmen anderer gefährlicher oder menschenrechtlicher Anwendungen ist untersagt. Jeglicher Verlust und/oder Haftung, die aus unangemessenem Gebrauch resultiert, erfolgt auf eigene Verantwortung.
- Falls der obige Inhalt mit einem anwendbaren Gesetz in Konflikt steht, ist das jeweilige Gesetz maßgebend.



VIII. Kundendienst

- Falls Sie während des Gebrauchs auf Probleme stoßen, können Sie auf die folgenden Arten Unterstützung erhalten:
- 1) Besuchen Sie unsere offizielle Webseite: www.littelf.com, um Onlineunterstützung zu erhalten.
 - 2) Kontaktieren Sie uns per E-Mail über Ihre Problemnummer: support@littelf.com.
 - 3) Rufen Sie die Kundenhotline an: 0086-755-29430003.
- (Anmerkung: Aufgrund von Zeitunterschieden beträgt die Arbeitszeit GMT + 8 und die Hotline ist an den Arbeitstagen zwischen 10:30 und 20:00 Uhr verfügbar.)
- IX. Anforderungen an die Stromversorgung**
- Das Produkt ist nur für Netzteile mit einer Spannung von 5V und einer Stromstärke von 2A geeignet.
- [Betriebsbedingungen]**
- Die Kamera sollte unter zulässigen Luftfeuchtigkeits- und Temperaturbereichen transportiert, verwendet und aufbewahrt werden. Bitte vermeiden Sie ein Einfließen von Regen oder anderen Flüssigkeiten, um Beschädigungen an den internen Komponenten zu verhindern.
- Um Beschädigungen an den internen Komponenten zu verhindern, sollte das Gerät keinem starken Getriebe ausgesetzt werden. Bitte befolgen Sie die Wartungshinweise der Kamera. Falls Sie die Kamera reinigen müssen, wischen Sie sie bitte mit einem fusselfreien Tuch ab.



VIII. Kundendienst

- Bitte füllen Sie die Garantiekarte sorgfältig aus und halten Sie sie in einem guten Zustand. Bitte verwenden Sie diese Karte, falls Sie Wartungsdienste in Anspruch nehmen müssen.
1. Dem Unternehmen wird das Recht eingeräumt, die Inhalte der Garantiekarte gegebenenfalls abzuändern und anzupassen.
- Garantiekarte**
- Vielen Dank für den Erwerb dieses Produkts. Bitte tragen Sie die folgenden Informationen ein:
- | | |
|-----------------------------|---------------|
| Produktbezeichnung: | Name: |
| MAC-Adresse des Produkts: | Fel: |
| Kaufdatum: | Fac: |
| Händler: | Postleitzahl: |
| Tel.: | Postfach: |
| Fragen/Problembeschreibung: | Adresse: |